



宋元人氣九龍城出土

千年方井促原址保留 丁新豹：李鄭屋後大發現



宋元時期

鼎形香爐

青瓷製造的鼎形香爐保持得較完好，是宋元時期文物，專家相信這反映了人民聚居情況與生活面貌。（專家中期報告提供）

青瓷壺

在深土層發掘出的青瓷壺，狀態較完整，考古專家相信是宋元時期文物。（報告提供）

沙中線考古計劃發現

■考古面積：約15萬方呎
■開發探方數目：164個（每個5米×5米或10米×10米）

地層分佈解構

第一層填土層
(1920至1960)
深度：地面至0.1米
發現物件：房屋發展、前啟德機場構建物、錢幣、玻璃片等

第二層
(1900年代，**晚清**)
深度：0.9米
發現物件：與當時農業活動有關遺蹟，包括井、灌溉溝、小量瓷和陶器碎片和錢幣

第三層
(公元10至14世紀，**宋元**)
深度：1.6米
發現物件：房屋遺蹟、井、墓葬、灰坑等，及有大量瓷和陶器碎片和錢幣，約23%瓷器碎片質素較高。出土的包括來自浙江的宋代著名龍泉青瓷，部分器物仍完整



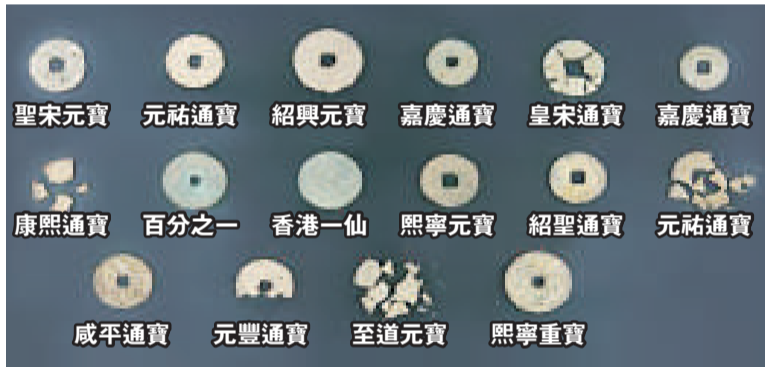
晚清時期



鴉片壺

在淺土層發現了不少鴉片壺，考古專家相信是晚清時期文物。（報告提供）

多個朝代錢幣



在不同土層發掘的錢幣顯示，最早年期錢幣可追溯到唐代，寫上「開元通寶」、「紹聖通寶（第二行右二）」；北宋時期的「聖宋元寶（第一行左一）」，亦有近代的「乾隆通寶」及「香港一仙（第二行左三）」。

九龍城海岸線變化及古物出土位置

1902-03年

1902至1903年珍貴地圖，顯示殖民地時代未填海時的海岸線。紅框為現今考古位置，當時位於海濱，附近為靠背石，下方為昔日「聖山」，即昔日宋王臺巨石所在的海濱小丘



1964年

高空圖顯示啟德機場已填海，考古位置已被機場基建覆蓋，聖山被夷平



2014年

據古蹟辦資料，沙中線土瓜灣站位置接近昔日聖山及舊海岸線範圍。專家在車站以北闢出一片15萬方呎考古區，發掘出239個考古遺蹟，包括3700件重要器物。車站以北一處的宋代古井有重要價值，被促原址保留



資料來源：考古專家中期報告、明報資料室 明報製圖

聖山 20世紀初期九龍城聖山（舊啟德機場客運大樓附近）一帶景象，至1943年日本侵港，日軍為擴建啟德炸毀聖山。（資料圖片）

特稿

工程如火如荼的沙中線地盤「翻開」整片九龍城，更令封塵千年的宋元居民在九龍海岸聚居遺蹟和珍貴瓷器重現人間。港鐵委託考古專家早前在沙中線土瓜灣站地盤附近發現宋代時期的千年古井，至本周一終完成中期報告，證實發掘出多達239個考古遺蹟，及數千件出土文物，包括錢幣和昔日馳名浙江的龍泉青瓷。不過，其中一個宋元時期的千年方形井面貌完整，專家促原址保育，惟港鐵至今仍未承諾會保留。

明報記者 鄭穎瑩

沙中線掘出數千文物

香港歷史博物館前總館長丁新豹認為，今次考古發現相信是1955年李鄭屋漢墓發現後另一重大考古發現，當中又以不同土層顯示不同年代的文化層、瓷器及錢幣的出土相當重要，將本港宋代的歷史重新連結。他個人認為最理想是在原址興建博物館，但至少亦要保留及展示罕有的方井。

港鐵：專家指毋須原址保留

港鐵回應，出土文物經考古學家研究及古蹟辦確認，「認為毋須原址保留」，部分文物已交古蹟辦，其他文物則根據古蹟辦指示，由港鐵暫代保管，以供考古學家進一步研究。據悉相關出土文物數量較預期多，致令工程或有延誤，港鐵承認土瓜灣站部分工程或會因考古研究影響，會密切監察進度調整工序，令沙中線「大圍至紅磡段」工程按計劃在2018年完成。

港鐵因應環評要求，委聘考古學家在九龍城聖山（即宋王臺公園附近）逾10萬呎土地作研究，並在2012年11月開始，至去年12月完成。專家從不同土層有大發現，單是出土文物已滿1000多箱，包括3700件

重要器物。其中淺土第一層遺蹟屬民初期建築物的地基，第二層為晚清民居遺址，至於較深層地底，則發現宋元遺蹟，包括房屋遺蹟、井、窰、墓葬等（見上圖），令考古專家可重新探討九龍城一帶海岸線變遷。由於出土物多，仍在整理，稍後會有最終報告。

海岸線重現 檢唐代錢幣

另外，出土文物包括陶瓷器碎片、錢幣、鐵塊等。報告又發現239個考古遺蹟，包括8個石構建築遺蹟、151條溝狀遺蹟、5個井及16個墓葬遺蹟等。

其中較有價值的包括完整的古碗、龍泉青瓷碎片及宋代孔明碗等，亦有不少錢幣可追溯到公元621年（即唐代），包括寫有「開元通寶」等，考古報告認為，其中一個遺蹟屬宋元時期石井，位於考古範圍西北部，保存較好，應原址保留。考古學家會選取具較高文物價值的陶瓷碎片，移交古蹟辦存放於中央考古度藏室，作展覽和研究之用。古蹟辦接受這些建議。

古諮會主席：石井華南罕見

古諮會主席林筱魯認為，古蹟辦和政府部門有需要積極研究原址保留石井並公開展示，因石井在華南地區絕對罕見，目前亦不會影響港鐵工程。考古學會前主席鄭啟明說，古蹟辦適宜跟進有關文物是否已全部出土，才應繼續港鐵工程，並應花時間研究文物與當年宋代發展的關係。

證宋元時多人聚居貿易頻

今次在沙中線地盤附近發掘出200多個考古遺蹟及數千件古物，專家報告透露，出土物數量很大，需時整理，而發掘結果為該區過去歷史提供了實物資料，如發現大量陶瓷器，反映發掘地點及附近區域早在宋代（960-1279年）時已有人居住，而發現的宋元時期房屋遺蹟，亦為此提供佐證。古諮會成員兼熟悉香港歷史的高添強指出，出土石井和其他文物反映700至800年前本港生活面貌，香港市區不單是殖民地後開拓的小漁港，而是早在宋元時期已有頻繁的貿易活動。

九龍城一帶歷史源遠流長，高添強說，除較為人熟悉的南宋時期宋帝二皇逃難到九龍城，過往如在大廟灣的南宋石刻碑文記載，早在宋代，九龍城已是廣東地區十三鹽場之一，也是發達的交通要地，不少人會在香港安家落戶從商。

殖民地前不止小漁港

他說，今次發現反映有大量居民聚居，對本港歷史研究有重大作用。他又指過往英國一直指本港開埠前是小漁港，又只集中說新界的大家歷史，忽視本港市區數百年



1902 考古發掘位置在九龍城填海前屬於海濱範圍，1902年該處仍有不少農業活動。（何瑞麟向港鐵考古專家團隊提供的圖片）

前已是貿易港的發展，反令不少市民誤以為宋王臺等建築只是傳說。

報告今次又根據發掘地點的原地地貌，推測在宋元時期，該處部分低窪區域是居民傾倒垃圾的地方，周邊亦有宋元時期的墓葬區和居住區。墓葬都呈不規則形狀、墓坑較淺、隨葬品少，相信是較為倉卒地埋葬；而在若干年後，當墓葬區廢棄後，人們開始在此建房子居住。

直至晚清，人們開始在該處農耕，如上世紀初啟德一帶屬住宅區，後來政府決定修建啟德渠，匯集該區幾條河流，工程便將附近幾條街的住宅破壞；今次亦重新發掘到當年住宅的部分根基，而後來因為1920年代起啟德機場的發展，農耕和住宅活動亦逐漸消失。

九龍城設文物徑 諮詢後無下文

九龍城一帶有很多古蹟及歷史建築，多年來不少人建議開設「九龍城文物徑」，但政府諮詢後沒太多跟進。古諮會成員高添強說，政府應藉今次找到宋代石井的機會再次計劃文物徑，除了古井，亦可將市民熟悉的宋王臺、九龍城寨（寨城公園）和龍津石橋等串連起來，加上侯王廟及「上帝古廟」等，講述九龍城歷史，「以往市民會以為宋帝在香港的事迹好像傳說，現時有實物加起來，就可更讓市民認識」。

曾建議寨城連至海心公園

據城規會資料，今次文物出土地

方屬休憩地帶，法定用途包括公園等，不足5分鐘步程可達宋王臺公園。文物徑概念早於2009年提出，政府2011年透過「九龍城市區更新地區諮詢平台」諮詢後再無下文。平台當時建議開設文物步行徑，由前九龍寨城衙門連接至海心公園魚尾石，沿途串連宋王臺石刻、牛棚、龍津石橋等文物建築。九龍城區議員楊振宇說，早前諮詢平台建議開設文物徑，但至今政府沒有任何方案提交區議會討論，期望可盡快有計劃處理。他個人認為，新發掘的古井可聯同早年構思的文物徑一同展示給市民了解。